

RÉALISATION



© Edouard Sarville



© Edouard Sarville



© Edouard Sarville

BUREAUX À PARIS 7E

Une délicate mutation du lieu

C'est un ancien garage automobile qui a été transformé en cinq mois en bureaux. La transformation réussie tient notamment au choix des matériaux et à la finesse des ouvrages de métallerie.

Pour faire d'un austère garage automobile au rez-de-chaussée d'un immeuble, un espace tertiaire sobre, élégant et lumineux il faut sans doute du talent. Ce chantier réalisé au premier semestre 2022 à la demande d'un promoteur privé spécialiste de l'achat - vente de bureaux, a été traité par Pseudonyme Architecture. Dirigée par Chloé Thomazo et Jérémy Germe, cette agence du quartier de la Butte aux Cailles dans le 13^e arrondis-



MAÎTRE
D'OUVRAGE
Privé
MAÎTRE
D'ŒUVRE
Pseudonyme
Architecture
MENUISERIE
AGENCEMENT
BOIS
AMH Carol
Thibout
MÉTALLERIE
CM Mezache
COÛT TOTAL
TRAVAUX
224 000
euros HT



Le Skydôme est pile au dessus de l'escalier.



Le bloc technique qui abrite toutes les fonctions support dont une kitchenette et les sanitaires.



Les marches en bois ont été posées dans l'encadrement avec précision. Elles tiennent sans la moindre vis.

sement de Paris, est sensible aux matériaux qui s'expriment sans fard. Ils aiment le bois, la pierre, le verre, le béton et l'acier dans leur expression brute. « Nous sommes des spécialistes de l'existant. De la rénovation et restructuration à des échelles variées. Nous travaillons sur des espaces à revoir, nous proposons aussi des enveloppes et développons désormais aussi des projets urbains, avec de nouvelles lectures des environnements », ex-

plique Jérémy Germe. Parmi les clients, il y a un tiers de particuliers, un tiers « d'experts de l'immobilier » et un tiers de collectivités. Ici, au 125 rue de l'Université à Paris 7^e, il a fallu tout curer.

GARDER L'ESPRIT DU GARAGE

Supprimer les cloisons, les menuiseries en aluminium anodisé et les vieux exutoires en toiture. Pour autant, l'esprit du lieu d'origine devait

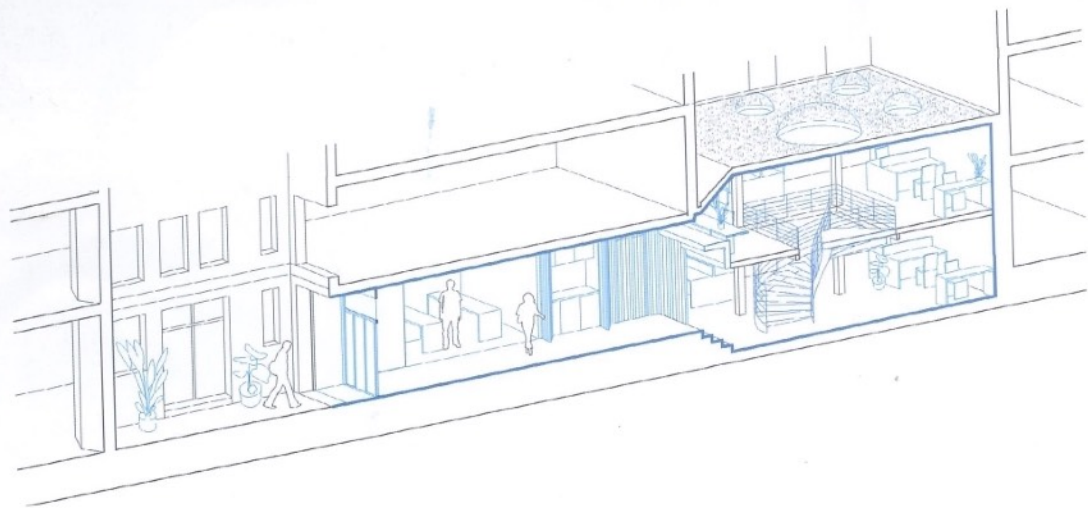
transparaître, sobrement. C'est un lieu relativement étroit de 230 m² au total. L'entrée est accessible par une cour intérieure, un sas, puis un couloir mène vers un espace constitué de deux demi-niveaux avec des dômes en lumière zénithale. « Il y a eu un important travail sur les matériaux pour installer une atmosphère plus chaleureuse. À l'origine, au sol il n'y avait que du béton. Pour garder un esprit loft et faire un clin d'œil

au passé, nous avons gardé les gaines de ventilation visibles et préconisé une dalle en béton ciré à côté des zones en parquet », note Chloé Thomazo. De fait le bois a pris une place importante dans le projet des architectes. Par exemple, ils ont choisi de regrouper toutes les fonctions support dans un bloc technique. Il comprend le tableau électrique, la centrale de ventilation, une kitchenette, le chauffage et les sanitaires. Ce bloc est entiè-



Les fines lisses de l'escalier ont été assemblées à mi-fer avec un point de TIG par dessous.

Les poignées des volets repliables du bloc technique ont été réalisées par le métallier.



rement habillé de panneaux composites avec des tasseaux de noisetier.

TRAVAIL DES LISSES EN MI-FER

Ce qui frappe cependant le visiteur, c'est l'ouvrage de métallerie, l'escalier installé dans une trémie qui a été agrandie pour l'occasion. C'est une pièce centrale éclairée par le Skydôme qui donne un véritable élan. « *L'espace devient tout de suite lisible, ça permet de comprendre la distribution du bureau* », remarquent les architectes. Cet escalier hélicoïdal à fût

ouvert est en appui sur le nez de dalle de la mezzanine et au sol. Fabriqué par la métallerie CM Mezache basée à Lagny-sur-Marne (77), il a été amené en deux parties puis soudé et patiné sur place. Les limons avaient été roulés par un prestataire. Ils ont été ensuite ajustés par croquage à la presse plieuse chez Salem Mezache ce qui est un travail courant pour cette TPE de la région parisienne. La note particulière de cet ouvrage vient notamment du fait que les lisses intermédiaires sont assemblées à mi-fer (pour donner du relief) puis sou-

dées avec un point de TIG par-dessous. Les lisses du garde-corps de l'escalier sont fines (20 x 8 mm) ainsi que les poteaux (30 x 10 mm). C'est le croisement de ces fines lignes qui donne cette lecture élégante à l'ensemble. À l'étage, les garde-corps ont une partie basse vitrée. À certains endroits les traces de meulage ont été conservées volontairement, toujours pour rappeler l'historique. Côté cour, l'originalité vient des profils de menuiseries choisies par le métallier. Il s'agit de la gamme Otto Stumm qui est proche de

l'ancienne gamme UT 36 et UT 34. « *J'aime ces profils laminés qui ont une inertie exceptionnelle et dans laquelle nous n'avons aucun mal à intégrer des ventouses ou à visser des paumelles* », précise Salem Mezache. Ce dernier a réalisé également les petites poignées des panneaux repliables du bloc technique. « *C'est notre façon de renouer avec la vieille tradition des serruriers qui fabriquaient l'essentiel de ce qu'ils posaient. Une manière de nous affranchir, un peu, du catalogue des industriels* ».

JAN MEYER